

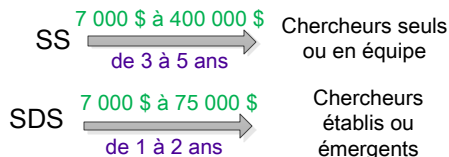
# Résumé d'évaluation des subventions Savoir et des subventions de développement Savoir du CRSH

## Subventions Savoir (SS) et subventions de développement Savoir (SDS)

### Objectifs

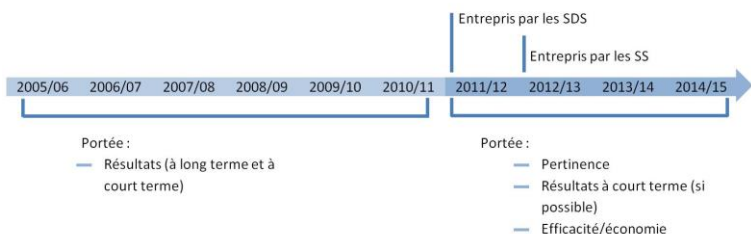
- Établir des connaissances et favoriser la compréhension à partir de différents points de vue en soutenant les meilleurs chercheurs.
- Appuyer de nouvelles approches à la recherche, y compris celles qui dépassent les capacités d'un chercheur, d'un établissement ou d'une spécialité.
- Offrir aux étudiants une expérience de formation de grande qualité liée à la recherche.
- Financer l'expertise de recherche en ce qui concerne les défis et les occasions de société.

- Mobiliser le savoir issu de la recherche, chez différents publics, ce qui peut mener à une influence, à des avantages et à des répercussions de nature intellectuelle, culturelle, sociale et économique.



## Portée de l'évaluation et méthodologie

- Neuf sources de données : un examen des documents, une analyse documentaire, un examen des données administratives (y compris les demandes et les rapports de recherche finaux), une analyse de la rentabilité, des entrevues avec des intervenants clés, une enquête auprès des chercheurs, une enquête auprès des étudiants, des groupes de discussion et des études de cas.
- Les données ont été analysées et synthétisées afin d'évaluer la pertinence et le rendement.



## Constatations de l'évaluation

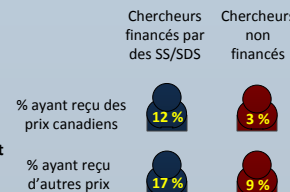
### Pertinence

- Sans le financement des SS/SDS, le projet de recherche en SH suggéré n'était souvent pas mené tel que prévu.
- Il continue d'y avoir toujours une demande élevée pour ces subventions, et le financement par les SDS plus particulièrement répond à un besoin unique pour les nouveaux chercheurs partout au Canada.
- Les objectifs liés aux SS/SDS correspondent aux priorités du gouvernement fédéral (c.-à-d. *Un moment à saisir pour le Canada: Aller de l'avant dans le domaine des sciences, de la technologie et de l'innovation 2014*) et appuient directement le principal objectif stratégique du CRSH pour 2013-2016, qui est « de faire du Canada un chef de file mondial dans la recherche et la formation à la recherche en SH ».

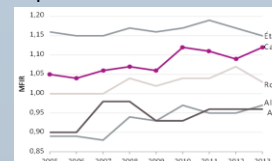
## Rendement

### Excellence en recherche

Les chercheurs qui ont obtenu une subvention ont reçu plus de prix prestigieux que les chercheurs n'ayant pas obtenu de subvention. La contribution scientifique importante ainsi que l'excellente renommée du Canada en recherche en SH à l'échelle internationale peuvent également être liées aux subventions du CRSH.



Moyenne des facteurs d'impact relatifs des pays comptant le plus de publications en SSH entre 2005 et 2013

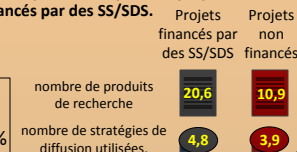


### Diffusion et utilisation des résultats de recherche

Il existe un nombre limité de renseignements systématiques disponibles portant sur les utilisateurs et les avantages découlant des résultats de recherche. Certains chercheurs ont l'impression que l'application et l'utilisation des résultats de recherche varient dans l'ensemble des projets subventionnés auprès de différents groupes d'intervenants.

Le nombre de produits de recherche et de stratégies de diffusion utilisées étaient plus élevés pour les projets financés par des SS/SDS.

% de l'utilisation prévue des résultats de recherche par les groupes d'intervenants pour les projets financés par des SS/SDS	Universitaire	Sans but lucratif	Gouvernement	Secteur privé
	82 %	33 %	20 %	12-15 %



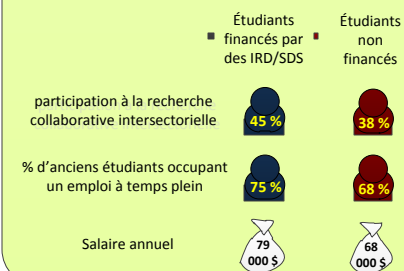
### Capacité de recherche

Les subventions IDR/SDS appuient et améliorent les collaborations en recherche mais n'augmentent pas le nombre de nouvelles collaborations. Les subventions IDR/SDS permettent aussi l'élaboration de nouvelles questions de recherche.



### Formation

Les subventions IDR/SDS améliorent la satisfaction des étudiants par rapport à leur formation en recherche et améliorent leurs débouchés.



## Recommandations

**Recommandation 1:** Les SS et SDS doivent continuer de jouir de l'appui du gouvernement fédéral car ces subventions sont clairement pertinentes afin d'appuyer la recherche en SH au Canada; elles apportent une contribution efficace aux résultats escomptés et sont gérées de manière efficace.

**Recommandation 2:** Le CRSH doit continuer à encourager la mobilisation des connaissances issues de la recherche en SH en améliorant le suivi de l'adoption et de l'utilisation des résultats de la recherche des titulaires d'une subvention, si cela est possible, et en faisant la promotion des réalisations et des pratiques exemplaires.

**Recommandation 3:** Le CRSH devrait étudier la faisabilité d'assurer le suivi auprès des stagiaires embauchés au moyen des SS et des SDS afin de recueillir des renseignements plus solides sur les expériences de formation et les parcours professionnels.

**Recommandation 4:** L'équipe de gestion du programme Savoir devrait continuer de surveiller l'impact du montant des subventions, des taux de succès et des réunions de sélection tenues par téléconférence sur l'obtention des résultats.